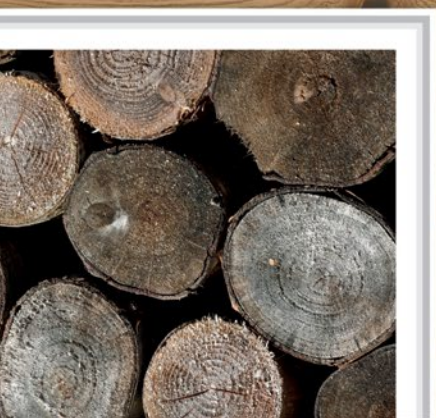
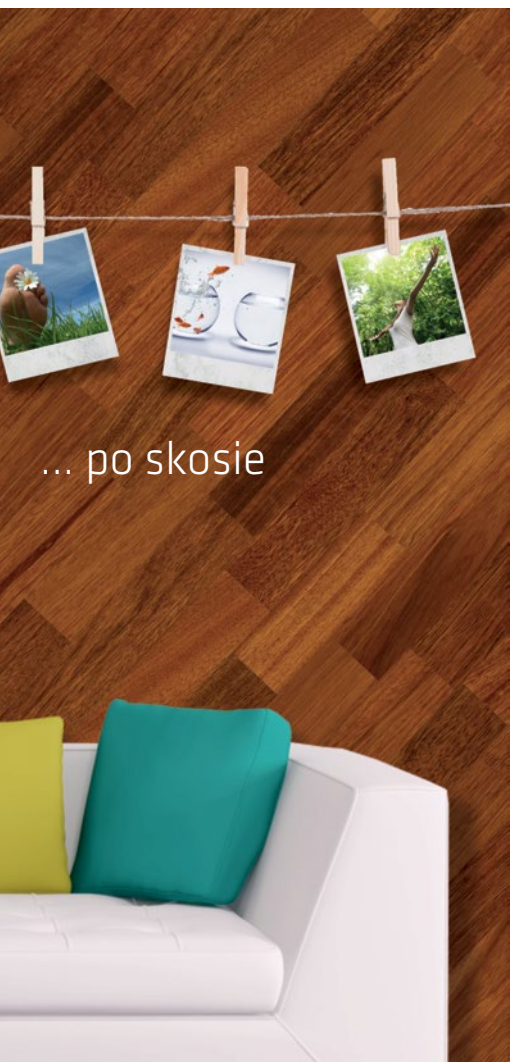




Podłoga to za mało



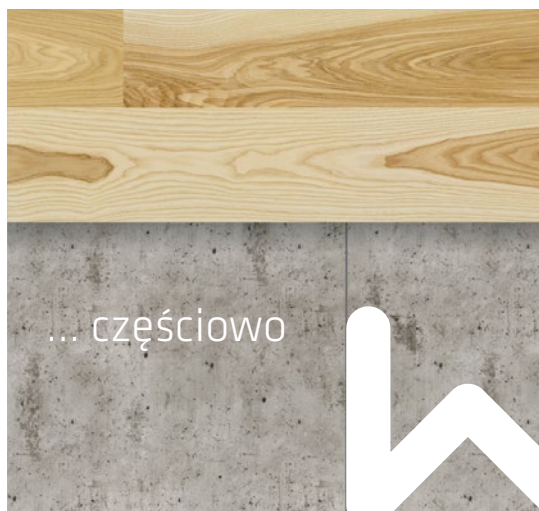
... w poziomie



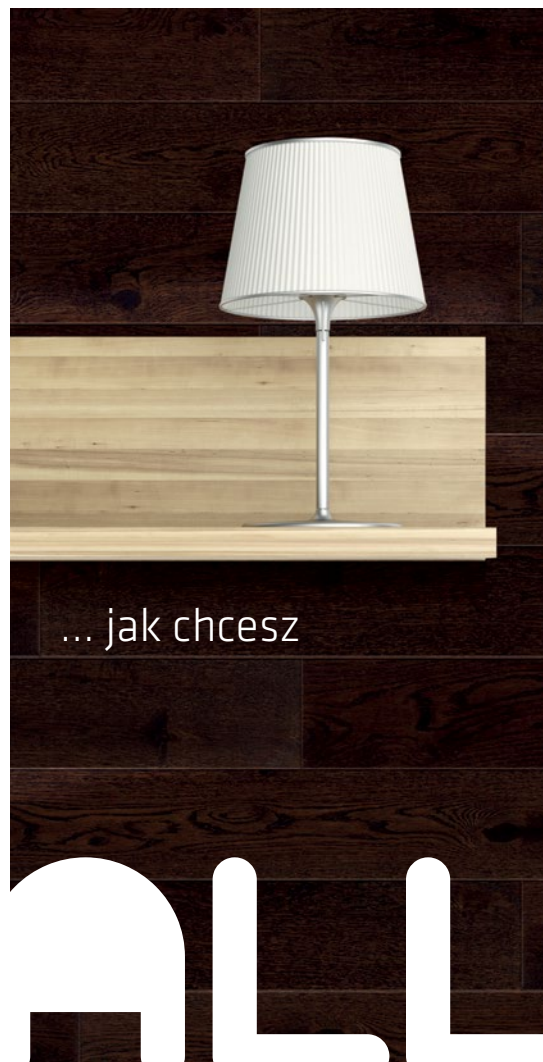
... po skosie



... na całej ścianie



... częściowo



... jak chcesz



... w pionie

... teraz
Deskę Barlinecką
ułożysz również
na ścianie!



Doskonały efekt
– zgodnie z trendami
światowego designu



Wyciszone, przytulne i ciepłe
wnętrze, designerski element
dekoracyjny i nietuzinkowy sposób
wyeksponowania naturalnego
piękną drewna. Różnorodność ga-
tunków i wykończeń oraz dostęp-
nych szerokości desek

Dowolność aranżacji
– na całej ścianie
lub na wybranym
fragmencie



W architekturze wnętrz królują naturalne materiały, a wśród nich przede wszystkim drewno. Z jednej strony szuka się dla niego nowych zastosowań, z drugiej – czerpie z tradycyjnych rozwiązań stosowanych od wieków w różnych zakątkach świata.



Szybki i łatwy montaż deski o grubości 14 mm:

- za pomocą specjalnie zaprojektowanego klipsa montażowego.
- z wykorzystaniem powszechnie dostępnych materiałów wykończeniowych np: płaskowników i kątowników aluminiowych w narożach wewnętrznych i zewnętrznych.



Ciesz się
naturalnym
pięknem drewna
tam gdzie chcesz

1W1000342 – DĄB AFFOGATO PICCOLO

WALL

 **Barlinek**
DREWNIANE PODŁOGI

01



Sprawdzamy poziom ściany za pomocą poziomicy. Odchylenie nie może przekraczać 2 mm na długości 2 metrów.

02



Zaznaczamy miejsca w których przymocowane będą drewniane łąty konstrukcyjne o minimalnych wymiarach przekroju 18mm x 50mm. Pierwszą łątę mocujemy w odległości maksimum 10cm od naroża wewnętrznego lub zewnętrznego.

07



Przed rozpoczęciem montażu deski aklimatyzujemy w opakowaniu fabrycznym przez ok. 48 godzin. Deska Barlinecka wykonana jest z naturalnego drewna, przez co jej wzór jest niepowtarzalny. W związku z tym przed montażem zaleca się wykonanie doboru kolorystycznego układanej powierzchni.

08



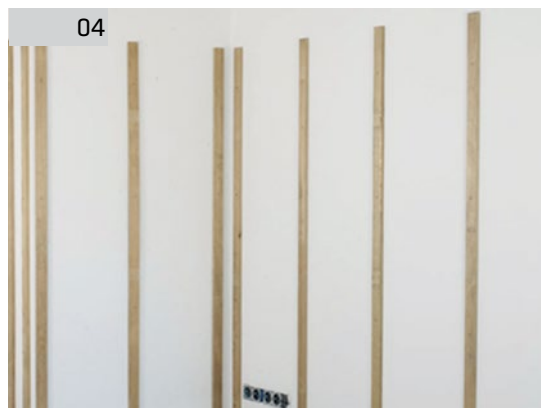
Na drewniane legary konstrukcyjne nakładamy klej do drewna lub klej montażowy (do wysokości jednej deski). Pierwszą deskę (z obciętym piórem) dokładamy do podłogi, dociskamy do rusztu z klejem i od góry mocujemy klipsami.

03



Odległość pomiędzy kolejnymi łątami nie może przekroczyć 50 cm.

04



Łąty mocujemy za pomocą kołków rozporowych, pamiętając, że ich głowy nie mogą wystawać powyżej płaszczyzny łąty.

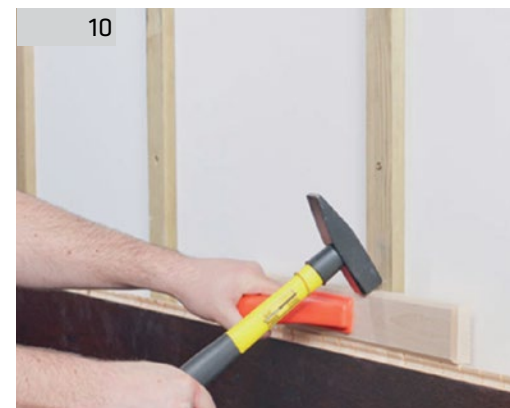
09



Na wystający wpust deski wkładamy klips mocujący, który następnie przykręcamy do każdego legara za pomocą wkrętu do drewna.

KLI002002

10



Kolejne deski łączymy ze sobą za pomocą zamków – dobijając je do siebie.

05



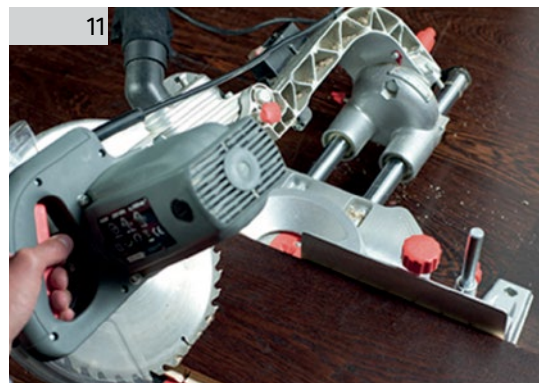
Łąty muszą tworzyć jedną płaszczyznę. Sprawdzamy to za pomocą poziomicy przyłożonej na szerokości minimum 3 łąt. W razie potrzeby poziomujemy konstrukcję przy użyciu np. sklejki.

06



Sprawdzamy poziom ściany za pomocą poziomicy. Odchylenie nie może przekraczać 2 mm na długości 2 metrów.

11



Naroże zewnętrzne wykańczamy np. ścinając brzegi desek pod kąt 45 stopni. Na styku krawędzi nakładamy klej montażowy.

12



Na tak ścięte naroże, na styku desek nakładamy klej montażowy.

13



Następnie w tym miejscu wklejamy np. płaskownik aluminiowy, który stanowi element dekoracyjny oraz zabezpiecza ostre krawędzie ściętych desek. Zamiennie można zastosować również kątowniki aluminiowe lub drewniane.

14



Efekt końcowy. Istnieje możliwość zastosowania wielu elementów wykańczających np. półki lub wieszaki.

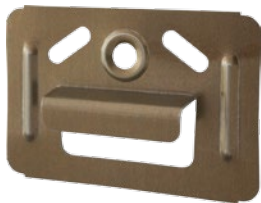
Informacje dodatkowe

- Do montażu drewnianych desek warstwowych Barlinek rekomenduje deski z zamkiem czółowym 5Gs. Zamek ten nie wymaga dobijania na krótkiej krawędzi, dzięki czemu montaż desek jest o wiele prostszy.
- Połączenie w narożu wewnętrznym możemy wykończyć stosując wypełniacz akrylowy w kolorze desek.
- Połączenie podłoga-ściana lub zakończenie okładziny ściennej z sufitem możemy zamaskować listwą przypodłogową.
- Z listwy przypodłogowej możemy zrobić ćwierćwałek do maskowania połączeń – obcinając górę listwy na grubość 14mm.
- Mocując na okładzinie ściennej telewizor lub szafki, kotwy mocujące montujemy do ściany murowanej. Lekkie przedmioty możemy mocować bezpośrednio do okładziny drewnianej – stosując przeznaczone do tego kotwy.
- Warunki użytkowania drewnianych desek warstwowych zamocowanych w innych miejscach niż podłoga są takie same jak desek podłogowych tj. wilgotność względna powietrza od 45% do 60%, temperatura od +18 °C do +24 °C.
- Do pielęgnacji drewnianych okładzin ściennych z Deski Barlineckiej należy stosować środki pielęgnacyjne z oferty Barlinka dedykowane do poszczególnych wykończeń deski.

Powyższe sugestie dotyczące montażu i wykończenia deski mają charakter tylko pomocniczy i inspiracyjny. Prace montażowe lub wykończeniowe można wykonywać indywidualnie używając ogólnie dostępnych na rynku materiałów.

Pamiętaj
o klipsie!

KL1002002



Adaptacja Deski
Barlineckiej
na ścianie
w mieszkaniu
architekt
Joanny Scott

1W1000088 – DĄB PANNA COTTA GRANDE



Barlinek S.A.
Al. Solidarności 36, 25-323 Kielce
infolinia +48 41 333 11 00
e-mail: info@barlinek.com.pl