

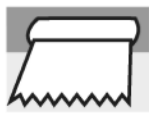
# MONTAŻ PŁYTEK UKŁADANYCH LUZEM: SAGA<sup>2</sup> z oczekującym wnioskiem o opinię techniczną

## PEŁNE WIĄZANIE LEPISZCZEM EMULSYJNYM

Przed klejeniem należy nanieść grunt zwiększający przyczepność, odpowiedni dla lepiszcza emulsyjnego i podłoża



Zgodnie z normą lokalną



*Płytki należy wyjąć z opakowania i pozostawić w pomieszczeniu, w którym będą układane, co najmniej 24 godziny przed pracą. Należy sprawdzić stan płytek przed ułożeniem, aby uniknąć wad wizualnych systemu podłogowego. W razie jakichkolwiek wad w wyglądzie należy powiadomić firmę GERFLOR i zaczekać na jej zgodę na ułożenie produktu.*

Nie wolno układać płytek z różnych partii w tym samym pomieszczeniu.

Metoda obróbki spoin między płytkami wg klasyfikacji „E” dla pomieszczeń.

PRODUKT	PŁYTKI	METODA WYKOŃCZENIA
Odporność na karbowanie	P3	
Klasyfikacja E2	Układanie w porządku schodkowym na pełną szerokość powierzchni pokrywanej	Obcięcie krawędzi
KIERUNEK UKŁADANIA	Układanie pod kątem 90° UWAGA: Nie zaleca się układania wszystkich płytek w jednym kierunku, ponieważ uwydatni to spoiny.	

### PODŁOŻE:

Podłoża należy przygotować zgodnie z lokalną normą pracy.

### PRZYPADKI SZCZEGÓLNE:

- W przypadku różnicy temperatur wynoszącej maksymalnie 20° (np. przy oknie wykuszowym) i/lub w obszarach o dużym natężeniu ruchu materiał musi zostać całkowicie przyklejony w danym miejscu za pomocą kleju akrylowego. (Typowy montaż.)
- Jeżeli podłoga będzie całkowicie odwracalna, należy przykleić płytki na całej powierzchni za pomocą kleju akrylowego.
- W przypadku układania na podłogach z systemem ogrzewania podłogowego należy poczekać min. 7 dni od ułożenia produktu przed włączeniem ogrzewania.

### UWAGA:

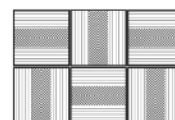
Widoczność spoin zależy od kolorystyki.

### ■ 1 - MONTAŻ WYKŁADZINY

**WAŻNE** Kierunek układania: układanie pod kątem 90°.

UWAGA: Nie zaleca się układania wszystkich płytek w jednym kierunku, ponieważ uwydatni to spoiny.

- W przypadku dekoru bez określonego kierunku jego wzór umożliwi śledzenie kierunku układania płytek.
- W przypadku dekoru z określonym kierunkiem jego wzór umożliwi śledzenie kierunku układania płytek.



at 90°

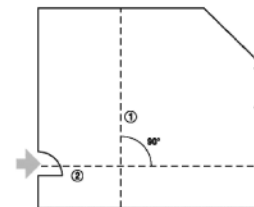
#### 1.1 - Wytyczenie ułożenia płytek wykładziny

Należy wyznaczyć punkty, od których trzeba rozpocząć układanie płytek, wedle wymagań przedstawionych na schemacie obok.

#### 1.2 - Układ płytek

Płytki należy ułożyć zgodnie z poniższymi wytycznymi:

- Ułożyć jeden rząd płytek wzdłuż głównej linii środkowej.
- Upewnić się, że płytki docinane na obrzeżach powierzchni montażu mają więcej niż połowę swojego wymiaru.



### ■ 2 - PRODUKT DO WIĄZANIA PŁYTEK WYKŁADZINY SAGA2

Przed użyciem klejów niewymienionych poniżej prosimy o kontakt.

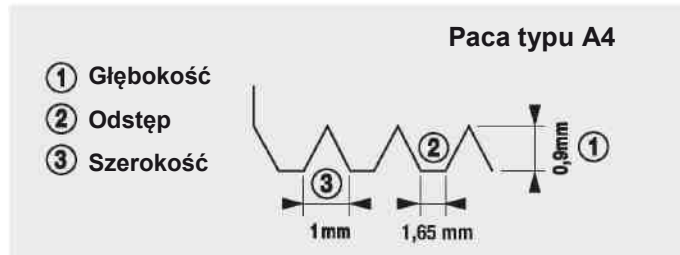
PRODUCENT	CEGECOL	BOSTIK	EUROCOL	F BALL
GRUNT	Tak Poza metalowymi podłogami technicznymi	Tak Poza metalowymi podłogami technicznymi	Tak Poza metalowymi podłogami technicznymi	Tak Poza metalowymi podłogami technicznymi
KLEJ	CG 100 DPA	ADESI-TECH	541 FIXDAL	F41
WYDAJNOŚĆ KRYCIA	Standardowa paca typu TKB A4 150/200 g/m <sup>2</sup>	Standardowa paca typu TKB A4 150/200 g/m <sup>2</sup>	Standardowa paca typu TKB A4 150/200 g/m <sup>2</sup>	Standardowa paca typu TKB A4 150/200 g/m <sup>2</sup>

### ■ 3 - WIAZANIE

Należy nałożyć jeden z ww. produktów do klejenia w następujący sposób:

Paca zębata do kleju typu TKB A4 (150 g/m<sup>2</sup>). Pace należy zmieniać na tyle często, na ile to konieczne, by uzyskać wymaganą wydajność krycia klejem.

Klej należy nakładać za pomocą pacy zębatej.

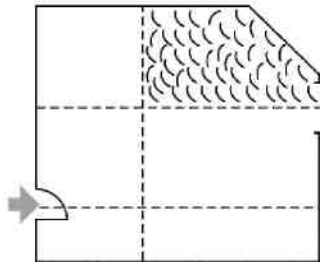


#### Zalecenia dotyczące aplikacji

- Klej należy nanosić na powierzchnię, nie przekraczając jego wymaganego czasu obróbki.
- Należy przestrzegać czasu wiązania kleju, który zależy od temperatury, wilgotności otoczenia, porowatości podłoża i grubości nanoszonej warstwy.
- Przed ułożeniem płytki należy odczekać, aż warstwa kleju stanie się przezroczysta.

### ■ 4 - MONTAŻ PŁYTEK

- Po pełnym związaniu kleju należy ułożyć pierwszą płytkę na przecięciu wytyczonych linii środkowych.

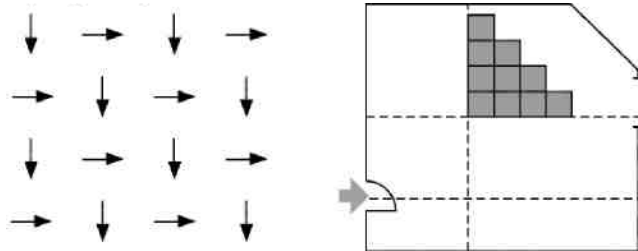


- Kolejne płytki należy układać schodkowo (zob. schemat obok).
- Plamy kleju należy usuwać, gdy są świeże, za pomocą wilgotnej szmatki.

#### KIERUNEK UKŁADANIA:

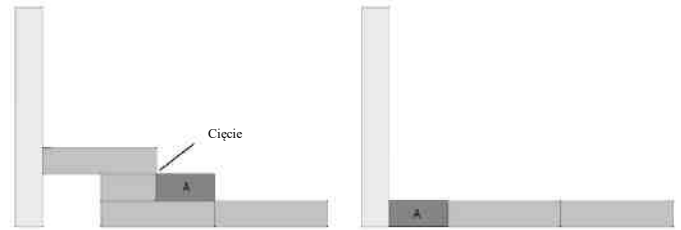
Patrz pkt „MONTAŻ WYKŁADZINY”.

### ■ 5 - DOCINANIE



Płytki należy docinać na przmiar pod kątem prostym.

- Ułożyć płytkę, którą chcemy przyciąć, równo na ostatniej całej płytce ułożonej przed krawędzią montażu wykładziny.
- Płytkę należy obciąć wzdłuż krawędzi pełnej ułożonej płytki.
- Następnie na płytce do obcięcia należy ułożyć kolejną pełną płytkę, dokładnie dociskając jej krawędź do ściany wytyczającej granicę montażu wykładziny.
- Wyznaczyć linię obcięcia płytki wzdłuż krawędzi pełnej płytki na jej wierzchu za pomocą noża o prostym ostrzu.
- Starannie i prosto obciąć płytkę, a następnie ułożyć ją na podłożu.



### ■ 6 - DOCINANIE DO PROFILI ODRZWI I TRUDNO DOSTĘPNYCH MIEJSC



Płytki można docinać do profili drzwi i trudno dostępnych miejsc za pomocą narzędzia dostępnego od Gerflor.

Nożyce do cięcia ukosem — nr kat.  
Gerflor: 0566 0001 / Janser: 237 530 000



Płytki można docinać do profili drzwi i trudno dostępnych miejsc za pomocą specjalnego narzędzia

Nożyce do cięcia ukosem z podkładką — nr kat.  
Janser: 262 284 000

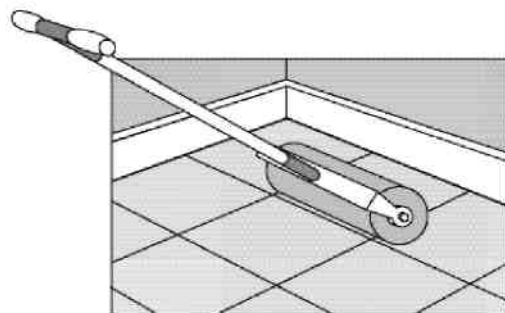
### ■ 7 - WYGŁADZANIE POWIERZCHNI:

Powierzchnię układanych płytek należy wyrównać, wygładzając ją w dwuetapowo:

- ręcznie, dociskając płytki podczas ich układania,
- wałkiem całą powierzchnię po ułożeniu wszystkich płytek wykładziny.



Etap 1.: wygładzanie ręczne



Etap 2.: wygładzanie wałkiem

### ■ 8 - UŻYTKOWANIE WYKŁADZINY

- W warunkach normalnego obciążenia ruchem wykładzina nadaje się do użytku po 24 godzinach od ułożenia.
- Meble i inne przedmioty można ustawiać na wykładziny po 48 godzinach od ułożenia.
- Długotrwała styczność wykładziny z gumowymi przedmiotami grozi jej trwałym odbarwieniem.